

L'arbre à Idées

du Pays de Redon - Bretagne Sud

Laissons pousser nos idées pour faire vibrer le territoire !



ENJEUX / CONTEXTE

Alliance rurale :
l'union fait la force

P 3



LE LABO D'IDÉES

Comment faire
pousser les alliances
rurales ?

P 4



LES RÉALISATIONS : ALLIANCES RURALES ET OUTILS

Zoom sur Redon
et sur l'Europe

P 5



L'IMPACT DES ALLIANCES RURALES

Vitalité des
territoires

P 7





« Pourquoi pas ? »

C'est certainement la première question à se poser pour développer un territoire. Elle ouvre le champ des possibles en termes d'idée, de méthode, de partenariat. Elle nous a guidés dès le début du projet Rural Alliances en 2011, quand avec 11 partenaires européens, nous nous sommes demandés : pourquoi ne pas cultiver des alliances d'un genre nouveau, pour relever les défis du monde rural ? Ce « pourquoi pas », nous l'avons porté et essaimé auprès des acteurs du Pays de Redon - Bretagne Sud. S'il a fait tache d'huile, c'est parce que nous avons suivi une méthode innovante, qui repose sur l'idée suivante : « *Dis-le-moi et je l'oublierai. Écris-le-moi et je m'en souviendrai peut-être. Fais-le-moi vivre et je ne l'oublierai jamais* ». Donner à vivre l'Europe aux acteurs du territoire, expérimenter des partenariats public - privé originaux, autant de clés qui ont permis de mieux travailler au local et au transnational. Des solutions innovantes ont germé sur nos territoires tout au long du projet, portant des fruits qui donneront d'autres graines. Le projet Rural Alliances n'est pas terminé, c'est un tremplin, un terreau enrichi sur lequel nous construisons une suite durable.

Alain David
Président de la MEDEFI

SOMMAIRE

ENJEUX / CONTEXTE P3

Alliance rurale : l'union fait la force !
Les partenaires du projet Rural Alliances
Interview de Rob Maessen, partenaire néerlandais

LE LABO D'IDÉES P4

Alliance rurale : mode d'emploi
Transruralité, dans la peau d'un « delegate »

LES RÉALISATIONS : ALLIANCES RURALES ET OUTILS P5

Zoom sur mon autre BUREAU
Zoom sur U Express
La boîte à outils européenne
Zoom sur TeMix
D'autres alliances sur le Pays de Redon - Bretagne Sud
Et nos « subpartners », qu'ont-ils développé ?

L'IMPACT DES ALLIANCES RURALES P7

De nouvelles vibrations territoriales
1 et 1 font 3, l'effet synergique de Rural Alliances
L'Europe, tout le monde s'y retrouve

Rédaction : Marie Fidel
Photos : © Hélène Baron / © MEDEFI
Conception graphique : Pauline Poiron
Impression : Imprimerie Poisneuf
Directeur de publication : Alain David, MEDEFI.



Au départ : Rencontrer l'autre,
découvrir ses manières de penser et d'agir

Alliance rurale : L'union fait la force !

En 2011, 12 partenaires de 6 pays du Nord-Ouest de l'Europe s'engagent dans le projet européen « Rural Alliances », pour relever les défis du changement démographique qui touche le monde rural. Parmi eux, la MEDEFI pour le Pays de Redon - Bretagne Sud. Leur but ? Redonner de la vitalité à l'Europe rurale, pour mieux y vivre.

Même combat !

Qu'est-ce qui réunit un parc national au Pays de Galles, deux universités galloise et allemande, trois régions néerlandaises, deux comtés irlandais, une ville et un syndicat agricole belges, le technopole de Mayenne et la MEDEFI ? Tous ont des défis à relever sur leurs territoires ruraux : départ des jeunes, isolement des populations vieillissantes, manque d'attractivité économique, baisse des finances publiques...

Réinventer le développement local

Comment redonner du souffle aux zones rurales ? Pour les partenaires, il fallait expérimenter des alliances d'un genre nouveau entre entreprises, associations, collectivités et citoyens. Sortir du cadre classique du développement local, faire voler les frontières public-privé. Pour ce faire, la MEDEFI a associé sur le Pays de Redon - Bretagne

Sud, des partenaires locaux, appelés « subpartners », tels qu'AIDE Emploi Services, le GIP Pays de Redon - Bretagne Sud et la Mission locale du Pays de Redon et de Vilaine. Ensemble, ils ont travaillé sur les mobilités durables.

« J'avais le pressentiment que le transnational allait apporter quelque chose, que le développement local retrouver un second souffle si les partenariats étaient pensés différemment », Fanny Barcat (chargée de mission mobilités, MEDEFI).

On se découvre et on construit...

Quand 12 partenaires de 6 pays se mettent à table pour travailler, cela donne... bien des questions ! Rural or not rural ? Est-ce que la ruralité en France est la même qu'ailleurs ? Il fallait avant tout s'entendre sur les termes. « Le gros du travail, c'est quand on démarre, on essaie de co-définir ce qu'est la vitalité, malgré les divergences », se souvient la coordinatrice du projet à la MEDEFI, Lætitia Guth. Les premiers échanges ont été intenses ! Heureusement qu'un séminaire transnational était prévu par semestre, pour avancer pas à pas.

« J'ai découvert que la ruralité galloise n'est pas la même qu'en France ! »

Lindsey Gilroy (partenaire, Université du Pays de Galles).

Les Partenaires du projet européen Rural Alliances

Royaume-Uni :	Brecon Beacons National Park Authority (Chef de file) University of Wales, Trinity Saint David
Belgique :	Boerenbondvereniging voor Projecten vzw Vlaamse Landmaatschappij (VLM)
Pays-Bas :	Stichting Streekhuis Het Groene Woud & De Meierij Stichting Streekhuis Kempenland Gemeente Lochem
Allemagne :	Philipps Universität, Marburg
Irlande :	South Kerry Development Partnership Ltd Mayo County Council
France :	MEDEFI Laval Mayenne Technopole

Interview

3 questions à Rob Maessen, partenaire néerlandais de Rural Alliances :



1 Quels sont les défis rencontrés dans la province du Nord-Brabant (Pays-Bas) ?

Le développement des zones urbaines pèse sur les services de proximité dans les zones rurales (écoles, soins médicaux, événements culturels, etc.), ce qui menace la vitalité des communautés locales.

2 Comment avez-vous travaillé à 12 dans ce projet transnational ?

Les réunions des partenaires tous les semestres sont cruciales. Elles fournissent l'opportunité, pour le nombre croissant de personnes impliquées au niveau local, de rencontrer des gens d'autres régions partenaires et de se familiariser avec leurs initiatives et la façon dont ils réfléchissent à leur travail.

3 Qu'est-ce que le projet a permis de réaliser ?

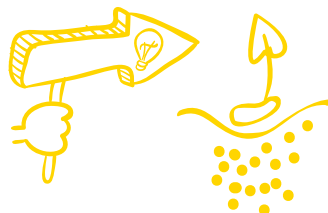
Il permet de connaître les autres Européens qui travaillent sur des défis similaires, dans différentes parties de l'Europe. Ces relations transnationales ont provoqué un changement essentiel : la prise de conscience que la meilleure façon d'apprendre est de partager nos expériences, et de réfléchir aux points communs et différences. La preuve : une multiplication des contacts bilatéraux.

Alliance rurale, selon

Lætitia Guth, coordinatrice du projet Rural Alliances, MEDEFI :
« Un partenariat non conventionnel entre des individus de différents horizons ou milieux. Ils partagent une même envie de construire des projets ensemble à partir d'une idée commune. »



Comment faire pousser les alliances rurales ?



Alliance rurale : mode d'emploi

Naissance de graine d'idée : savoir saisir et capter un « Pour-quoi pas ? », c'est-à-dire du désir, fécondé par de l'intuition et de l'enthousiasme.

Germination d'idée : diffuser aux quatre vents jusqu'à trouver un terrain fertile composé de bienveillance, soutien et compétences multiples.

Croissance et récolte des fruits : expérimenter avec un savant dosage d'audace, d'analyse et de communication. S'entourer d'alliés originaux et éclectiques. Récolter et partager dans une logique gagnant-gagnant.

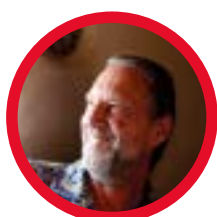
Plus d'infos : La MEDEFI, avec l'appui de la Compagnie Casus Délires a réalisé un film qui donne quelques clés pour cultiver des idées : <http://www.medefi.fr/film-rural-alliances.asp>



Transruralité, dans la peau d'un « delegate »*

Deux fois par an, les partenaires européens se sont réunis pour travailler sur les notions de « vibrancy », innovation, inclusion, alliances... à partir des expériences de terrain. À chaque voyage, la MEDEFI invitait un large panel d'acteurs du Pays de Redon - Bretagne Sud : associations, entreprises, élus, pour qu'ils puissent prendre le pouls d'un tel projet. Au total, une trentaine de « delegates* » du territoire ont fait l'expérience d'une rencontre européenne, et vécu l'Europe de l'intérieur.

Éric Roger,
directeur
du centre de
formation Noria
et Compagnie,
St-Nicolas-
de-Redon.



« On s'est vraiment rencontrés »

J'avais envie de voir l'Europe de près. Je suis parti avec une dizaine de gens du Pays de Redon, de différents milieux. On se connaissait de vue, mais chacun travaille de son côté. À la fin de cette semaine, on s'était vraiment rencontrés. On a pu échanger et surtout imaginer d'autres choses ensemble, engager des actions sur le territoire, faire davantage de maillage. C'est très intéressant en termes de dynamique territoriale. On a été bien « coaché » par des consultants. Avec des outils puissants, ils réussissent à faire travailler ensemble des gens de tous les pays. Ce projet mélange les peuples, les gens, les genres. Il faut que ça perdure.

Vincent Moinard,
webmaster
freelance,
Brain-sur-
Vilaine.



« C'est un coup de fouet énorme »

Ce n'était pas juste une conférence. Il y avait des ateliers de réflexion, d'échange entre nous, et même une forme de jeu où chacun s'exprime à son tour, même ceux qui maîtrisent moins bien l'anglais. Ces outils, démocratiques et constructifs, peuvent marcher ailleurs. Partout en Europe, les gens sont créatifs, il y a des initiatives partout, une vraie communion et solidarité. C'est un coup de fouet énorme. Nous sommes confrontés aux mêmes problématiques : l'isolement, l'exode rural, le vieillissement de la population. Alors qu'est-ce qu'on fait, on attend que les gouvernements réagissent ou on se prend en main ?

Laurent Mobèche,
directeur de
MAPAR (Maison
d'Accueil du
Pays de Redon).



« Il y a des choses à faire »

Dans la délégation redonnaise, j'ai découvert des gens, et derrière eux, des structures, qui travaillent avec l'Europe. Je me suis rendu compte qu'on n'était pas les seuls, mais surtout qu'il y avait des choses à faire. Sur place, j'ai découvert de vraies initiatives locales. Les habitants d'un petit village gallois se sont débrouillés pour garder leur ligne de bus, grâce à leur participation citoyenne active. On connaît ça ici aussi, avec le développement du parc éolien. Je me suis retrouvé dans cet état d'esprit : créer des services sans financement des collectivités. C'est ce que je retiens, malgré la barrière de la langue.

* « Delegate » : Acteur du territoire de Redon qui participe aux séminaires transnationaux.

8 rencontres transnationales



Plus de 76 alliances rurales ont germé à travers l'Europe, ainsi qu'une gamme d'outils pour les développer.

Les alliances poussent sur le Pays de Redon - Bretagne Sud !

ZOOM sur « mon autre BUREAU »

Projet de coworking rural



En zone rurale, les travailleurs à distance se sentent souvent isolés, qu'ils soient entrepreneurs, salariés, chercheurs d'emploi, ou bénévoles associatifs. Pour rattacher leur activité à un lieu physique et à un réseau humain, « mon autre BUREAU » est né. Zoom sur ce projet participatif d'espace de travail partagé en milieu rural :

Les ÉTAPES

De janvier 2014 à mars 2014, le prototype mon autre BUREAU est testé dans plusieurs lieux d'accueil pilotes. En octobre 2014, 5 lieux proposent des permanences.



Créer du réseau

« Ça permet de discuter avec le voisin, voir comment il fonctionne, se donner des ficelles, on peut gagner du temps avec ces échanges », Anne-Michelle Martel, accueillante mon autre BUREAU à Bains-sur-Oust.

« C'est l'occasion de changer d'air, de rencontrer du monde. On se rend service, parfois je trouve des clients. C'est une vraie chance pour les zones rurales très étalées, ces lieux permettent de reconnecter les gens », Vincent Moinard, webmaster freelance, utilisateur mon autre BUREAU.

Les EFFETS

De nouveaux projets !

Un partenariat atypique se dessine entre un magicien et une conseillère en alimentaire, à Bains-sur-Oust. À Carentoir, 4 personnes ont décidé de créer leur activité. « Le but est de rester solidaire de ces gens là », Didier Royer, accueillant mon autre BUREAU à Carentoir.

Les DÉFIS

Toujours plus d'échanges...

Certains espaces mon autre BUREAU proposent des animations, des formations. Tous réfléchissent à de nouveaux projets pour créer toujours plus de lien et de partage d'expériences.

Plus d'info sur www.medefi.fr/mon_autre_bureau.asp

Zoom sur U express

Premier maillon de l'électromobilité sur le territoire

Quand l'initiative privée rencontre une dynamique territoriale, cela donne naissance à une borne de charge pour véhicule électrique !

Nathalie et Cyril Gourdon, responsables d'U-Express Grand-Fougeray, s'intéressent aux nouvelles technologies et à la protection de l'environnement : « Offrir le service pour les conducteurs de voiture électrique, c'est essentiel dans un village étape. On est avant-gardistes, mais si personne ne fait rien, on n'avance pas ». Nissan West Europe et la Communauté de communes du Pays de Grand-Fougeray participent au projet d'U-Express.



La Boîte à outils européenne

- 1 Le Kit de Construction des Alliances, ou comment former une alliance ?
- 2 Rural Vibes, pour mesurer l'effervescence rurale. (ruralvibes.eu)
- 3 Le Guide des Systèmes financiers alternatifs, avec des initiatives portées par les alliances.
- 4 Le Magazine de la Gouvernance rurale, vers une participation plus active des citoyens.
- 5 Skill plotting tool, détecter, révéler et articuler les compétences et savoir-faire nécessaires aux projets.
- 6 Film Alliances rurales, en images, mode d'emploi pour créer une alliance rurale.

Plus d'info sur www.rural-alliances.eu



Le rôle de la MEDEFI

« On aide à l'émergence, on protège les germes d'idées. On dit : « attention, il y a quelque chose qui pousse là, ne marchez pas dessus et regardez ! » On fait le lien avec d'autres projets, pour montrer qu'ici ces signaux faibles sont en train de grandir et participent aux mutations lourdes du monde ». Lætitia Guth, coordinatrice du projet Rural Alliances, MEDEFI.

Plus de 76 alliances rurales ont germé à travers l'Europe, ainsi qu'une gamme d'outils pour les développer.



Et nos « subpartners »*, qu'ont-ils développé ?

- 1 Film « la mobilité des jeunes » : encourager les 15-25 ans à devenir acteurs de leur territoire.
- 2 Concours Covoiturage : récompenser des outils de communication et de promotion sur le covoiturage conçus par des jeunes.
- 3 Guide sur les mobilités de la mission locale : avec un outil très synthétique, donner des astuces et une vue globale de ce que peut être la mobilité, donner envie de changer.

Et la MEDEF ?

- 4 Animations « Bougeons Mieux » : accompagner le changement de comportement sur la mobilité.
- 5 Campagne de sensibilisation - Semaine européenne de la mobilité : interpeller sur les nouvelles solutions de mobilité, avec un ton décalé.



* « Subpartners » : partenaires locaux de la MEDEFI sur le projet Rural Alliances : AIDE Emploi Services, la Mission locale du Pays de Redon et de Vilaine, le GIP Pays de Redon - Bretagne Sud (avec la collaboration du Conseil de Développement).

Alliance rurale,

selon Sébastien Gonguet, « delegate » chargé de projets / Mobhills : « Un groupement de personnes motivées qui ont envie d'avancer dans la même direction. »

Alliance rurale,

selon Marjolaine Cavalié, « subpartner », Mission Locale du Pays de Redon et de Vilaine : « Agir ! S'allier avec des partenaires nouveaux, pour des actions concrètes qui visent l'insertion sociale et professionnelle de nos jeunes. »



Les alliances poussent sur le Pays de Redon - Bretagne Sud !

ZOOM sur TeMix

Le retour du taxi-brousse



Pourquoi pas ? Un même transport pour les biens et personnes

En zone rurale, ce qui coûte le plus cher aux entreprises, c'est le dernier kilomètre. Alors, pourquoi ne pas grouper le transport de biens et personnes ? Cette idée lumineuse naît en 2012, au sein de Mobhills, bureau d'études spécialisé sur les questions de mobilité en zone rurale. Un retour au taxi-brousse, en quelque sorte...

Des défis... Réunir public-privé

Oui, mais voilà, les deux services ont été séparés juridiquement, dans les années 60. « Le transport de voyageurs, c'est du domaine public et le transport de marchandises, c'est un service privé. Donc il faut réussir à faire travailler les deux au sein d'une même entité », explique Sébastien Gonguet, chargé de

projets chez Mobhills. Il a fallu alors tout repenser : de la carrosserie du véhicule au modèle juridique, social, économique ! Pas si simple... C'est en menant des études, en s'alliant à des chercheurs, des avocats, en parlant de financement participatif lors des séminaires Rural Alliances, que tout à coup...

Eurêka ! Un modèle participatif

« On s'est rendu compte que si tout le monde participe, le réseau est financé. Une troisième voix s'est ouverte, un modèle participatif, reposant sur les citoyens, mêlant les collectivités et les entreprises ». Et qui de mieux placé que les habitants, pour tracer le réseau ? Huit ateliers participatifs ont été organisés, autour du jeu « Dessine-moi ton offre de mobilité ». Un projet d'application est à l'étude, afin d'optimiser le réseau de transport. Et pour la distribution des colis ? Mobhills a pensé à tout : consigne citoyenne, relais chez les commerces de proximité. Maintenant, le projet n'attend que d'être expérimenté !

Plus d'info sur www.mobhills.fr/

Membres de l'alliance

Mobhills - Les transporteurs ORAIN - Le laboratoire IRCCyN (École des Mines de Nantes)

Autres : Citoyens, ID4Car, MEDEFI, Véhixel, Université d'Angers, GIP Pays de Redon - Bretagne Sud...



D'autres alliances sur le Pays de Redon - Bretagne Sud

• **ATD Quart-Monde**, « Territoires zéro chômeur longue durée » : repenser la place du travail dans la société, en expérimentant des emplois nouveaux adaptés aux besoins de la population.

• **Issatis** : créer une plateforme collaborative d'innovation technologique entre les entreprises, les collectivités et l'enseignement supérieur.

• Et aussi : **Stop de Proximité en Pays de Redon**.



Quels sont les fruits à récolter ?

De nouvelles vibrations territoriales

Le point de vue d'une élue : Anne Patault, conseillère municipale à Renac & vice-présidente chargée de la jeunesse à la Région Bretagne.

Pour vous, qu'est-ce qu'une alliance rurale ?

C'est une volonté partagée des territoires ruraux de créer et de faire vivre des services à la population à la hauteur des attentes (culture, vie quotidienne, travail, transport), en étant capable de faire consensus par l'expérimentation et l'exemple sur des projets qui innovent dans les solutions, dans les modalités de gouvernance et les modalités de financement.

Le projet Rural Alliances, qu'a-t-il apporté au territoire ?

Il a permis une prise de conscience que ce territoire redonnait appartenance à un espace européen. Ça nous a mis de plain-pied dans

l'Europe, non pas celle des technocrates, mais celle des gens qui font. Les séminaires ont créé des dynamiques différentes, des connivences sur le territoire. Le partage de visions nous rend plus rapides dans



la capacité à travailler ensemble. C'est une force pour le territoire.

En tant qu'élue, que pensez-vous des nouveaux modes de gouvernance* portés par ce projet ?

Rural Alliances arrive à un instant où l'on prend conscience qu'on ne peut pas attendre tout de l'État. Il est essentiel de faire travailler tout le monde ensemble, public, privé, différentes disciplines et cultures professionnelles. Cela permet de dépasser des blocages, et surtout d'inventer de nouvelles manières de faire. Le monde rural survivra s'il sait utiliser toutes ses ressources pour créer des consortiums. Les élus ont compris que c'était un atout. Le processus va pouvoir vivre sa vie.

* La Gouvernance vise à rendre l'action publique plus efficace et proche du bien public et de l'intérêt général, en faisant interagir une multiplicité d'acteurs.

1 et 1 font 3, l'effet synergique de Rural Alliances

La synergie est un type de phénomène par lequel plusieurs facteurs qui interagissent, créent un effet global, distinct de tout ce qui aurait pu se produire s'ils avaient opéré isolément, que ce soit chacun de son côté ou tous réunis, mais œuvrant indépendamment. C'est une coopération créative.

« Il fallait se rencontrer et échanger. C'est la puissance de ces projets : voir que chaque zone a sa propre culture, ses propres freins, ses propres histoires ; mais lorsqu'on mélange tout cela, ça crée quelque chose de fort. »

Eric Roger, delegate.

L'Europe, tout le monde s'y retrouve !

Focus sur le séminaire transnational n° 7

En octobre 2014, c'est au tour des structures françaises, Laval Mayenne Technopole et la MEDEFI d'inviter les partenaires européens : « Lorsqu'on ressort d'un séminaire comme ça, on est fier du territoire », Fanny Barcat, MEDEFI.

« Un temps d'échange formidable et d'une grande qualité qui a permis de bénéficier de regards vierges sur notre commune ! », Guy David, élu communautaire.

« Quand ils réfléchissent à de nouveaux projets, ils n'hésitent pas à sortir des sentiers battus, et ils vont jusqu'au bout ! Cette commune est

futée et positive ! », un participant européen.

« On a aidé les participants à échanger, en traduisant de l'anglais au français et vice-versa », un lycéen.



Et après ? Cap sur 2020 !

Le programme Rural Alliances a pris fin en 2015. Ses fruits ont donné d'autres graines, portées par cette dynamique partenariale.

De nouvelles initiatives émergent des réseautages tissés depuis 4 ans. Certaines s'apprennent à éclore sur le territoire. Le 23 juin, un temps fort Europe a été organisé à Redon, pour se projeter sur la nouvelle coopération européenne 2014-2020, donnant envie à d'autres acteurs du territoire de se lancer dans l'aventure...



L'équipe de la MEDEFI



Des rencontres transnationales



Un pas vers l'autre, pour avancer ensemble

MEDEFI

Maison de l'Emploi, du Développement de la Formation et de l'Insertion du Pays de Redon - Bretagne Sud

3 rue Charles Sillard
35600 Redon

Tél : 02 99 72 31 21

Email : accueil@medefi.fr

www.medefi.fr

Les 12 Partenaires du projet Rural Alliances

